



ENCARCELADAS

MUJERES

ENTRE OTRAS
MUCHAS



BLANCO, NEGRO Y MAGENTA

MUJERES

ENCARCELADAS

ENTRE OTRAS MUCHAS

UNA EXPOSICIÓN DE **BLANCO, NEGRO Y MAGENTA** COMISARIADA POR **CONCHA MAYORDOMO**

ARTISTA INVITADA **MARINA NÚÑEZ**

ANA BOLENA,
POR CRISTINA PALMESE

ANA FRANK,
POR AMALIE LESCHAMPS

AUNG SAN SUU KYI,
POR EVA RODRÍGUEZ

CAMILLE CLAUDEL,
POR VIRGINIA RIVAS

DOLORES IBÁRRURI,
PASIONARIA,
POR MARGA COLÁS

DORA MAAR,
POR MIRIAM GARLO

EMMELINE
PANKHURST,
POR LUCÍA RODRÍGUEZ

FARIDEH LASHAI,
POR TERESA BLANCO

MERCHE Y LAS
HUELGUISTAS
DE SEGOVIA,
POR ANA DE BLAS

HYPATIA DE
ALEJANDRÍA,
POR YOLANDA LALONSO

JUANA I DE CASTILLA,
POR CONCHA MAYORDOMO

JUANA DE ARCO,
POR ALINE PART

JUANA INÉS
DE LA CRUZ,
POR CONCHA MAYORDOMO

JUANA RIVAS,
POR YOLANDA LALONSO

LIDIA FALCÓN,
POR ANTONIA VALERO

MARÍA ANTONIETA,
POR JULIA BONANNI

MARIANA PINEDA,
POR MARÍA ORTEGA

ÁNGELES FLÓREZ,
MARICUELA,
POR BLANCA PRENDES

OLYMPE DE GOUGES,
POR NATALIA PASTOR

ROSA PARKS,
POR YOLANDA LALONSO

SOFÍA BASSI,
POR REBEKA ELIZEGI

TOMASA CUEVAS,
POR MARTA ALBARRÁN

VIRGINIA WOOLF,
POR CRISTINA RECIO

YOYES,
POR LUCÍA RODRÍGUEZ
YAYOI KUSAMA,
POR MARTA ALBARRÁN

La exposición “**Mujeres Encarceladas, entre otras muchas**” plantea desde la visión que aporta el arte, no sólo la situación del encarcelamiento físico, también las otras muchas situaciones que atenderían a ese mismo concepto. La categórica importancia que tiene el espacio expositivo aportado por Centro Cultural Antigua Cárcel de Palencia LECRÁC, junto a las obras que forman el proyecto, dialoga en una misma definición, por lo que el proyecto se transforma así en una obra única.

“Mujeres Encarceladas, entre otras muchas” muestra un conjunto de obras que las artistas de Blanco, Negro y Magenta han realizado sobre mujeres, tanto destacadas a lo largo de la Historia, como otras menos conocidas e incluso invisibilizadas, pero todas con el denominador común de la rebeldía y el inconformismo de cada una de las épocas y contextos que les tocó vivir.

En este espacio conviven en unas coordenadas espacio temporales imposibles, figuras tan dispares como Ana Bolena, Ana Frank, Aung San Suu Kyi, Camille Claudel, Dolores Ibárruri, Dora Maar, Emmeline Pankhurst, Farideh Lashai, las huelguistas de la cárcel de Segovia, Hypatia de Alejandría, Juana I de Castilla, Juana de Arco, Sor Juana Inés de la Cruz, Juana Rivas, Lidia Falcón, María Antonieta, Mariana Pineda, Maricuela, Olympe de Gouges, Rosa Parks, Sofía Bassi, Tomasa Cuevas, Virginia Woolf, Yoyes y Yayoi Kusama, unas fácilmente identificables por sus retratos y otras lo hacen precisamente por su ausencia; figuraciones y abstracciones; conviven también con diferentes disciplinas artísticas, como collages, fotografías, dibujos y pintura, formando parte de un conjunto realmente sorprendente.

Todas las obras han sido realizadas en el formato banderola que las unifica y que invita a contemplar un recorrido por la Historia, por las culturas, por las diversas geografías y creencias, desde el clasicismo al tiempo actual.

CONCHA MAYORDOMO
Comisaria de la exposición
y presidenta de la Asociación de mujeres artistas
Blanco, Negro y Magenta





MARINA NÚÑEZ

ARTISTA INVITADA

ENDEMONIADAS (2012) VÍDEO

Marina Núñez (Palencia, 1966) es una de las artistas más destacadas del panorama nacional. Ha expuesto individualmente en el Museo Nacional Centro de Arte Reina Sofía de Madrid, el DA2 de Salamanca, el Instituto Cervantes en París, el Musac en León, la Sala Rekalde en Bilbao, el Patio Herreriano en Valladolid, Artium en Vitoria o Es Baluard en Palma de Mallorca. Asimismo ha participado en exposiciones colectivas en Buenos Aires, Venecia, Berlín, Londres o Nueva York, entre otras ciudades. Actualmente reside entre Madrid y Pontevedra, y es profesora en la Facultad de Bellas Artes de la Universidad de Vigo.

En sus obras, Marina Núñez representa seres diferentes, aberrantes, monstruosos, al margen o en contra del canon. Los cuerpos anómalos que pueblan sus cuadros, infografías o vídeos nos hablan de una identidad metamórfica, híbrida, múltiple.

<http://www.marinanunez.net/>

MUJERES ENCARCELADAS

ENTRE OTRAS MUCHAS

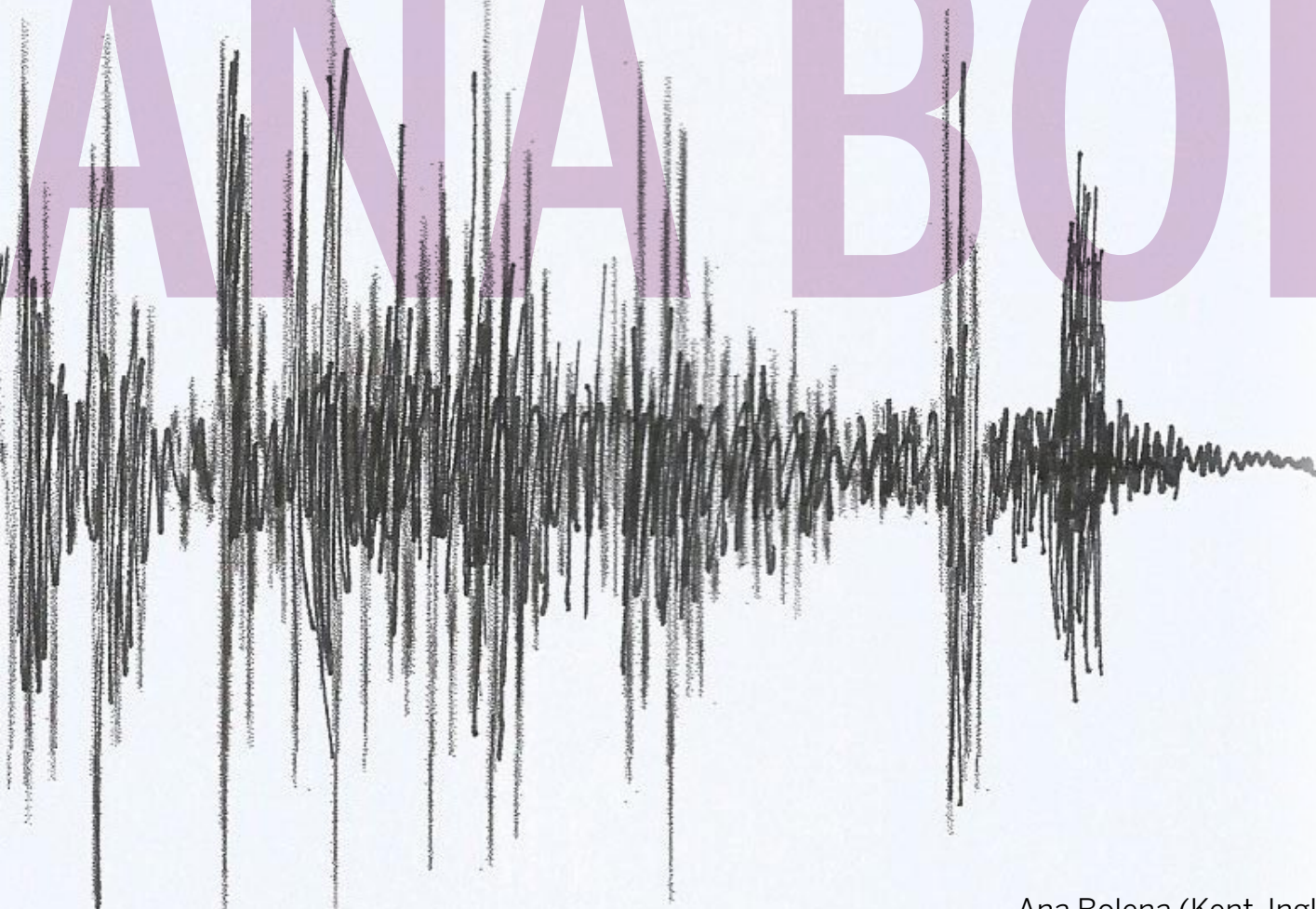


NUESTROS AGRADECIMIENTOS A:
CONCEJALÍA DE CULTURA
DEL AYUNTAMIENTO DE PALENCIA

CRISTINA RECIO

DISEÑO GRÁFICO ANA DE BLAS

ANA BOLENA



Ana Bolena (Kent, Inglaterra,
entre 1501 y 1507 - Londres,
Inglaterra, 1536).

UN GRITO... EN EL VACÍO

CRISTINA PALMESE

Tinta sobre papel
100 x 40 cm.

Cristina Palmese es doctora en Arquitectura, videoartista, y directora del estudio de Arquitectura Múltiple "Paisajesensorial, Urban-Fluxus". Ha sido vicepresidenta fundacional de Blanco, Negro y Magenta y actualmente es asesora de la Junta Directiva.

Traigo el papel pintado de su habitación, las paredes de su reducida habitación donde estuvo recluida sin libertad y falta de medios por su condición de judía los últimos dos años de su existencia, como símbolo de su cárcel personal, un lugar que le impedía desarrollarse como debiera una joven de su edad.



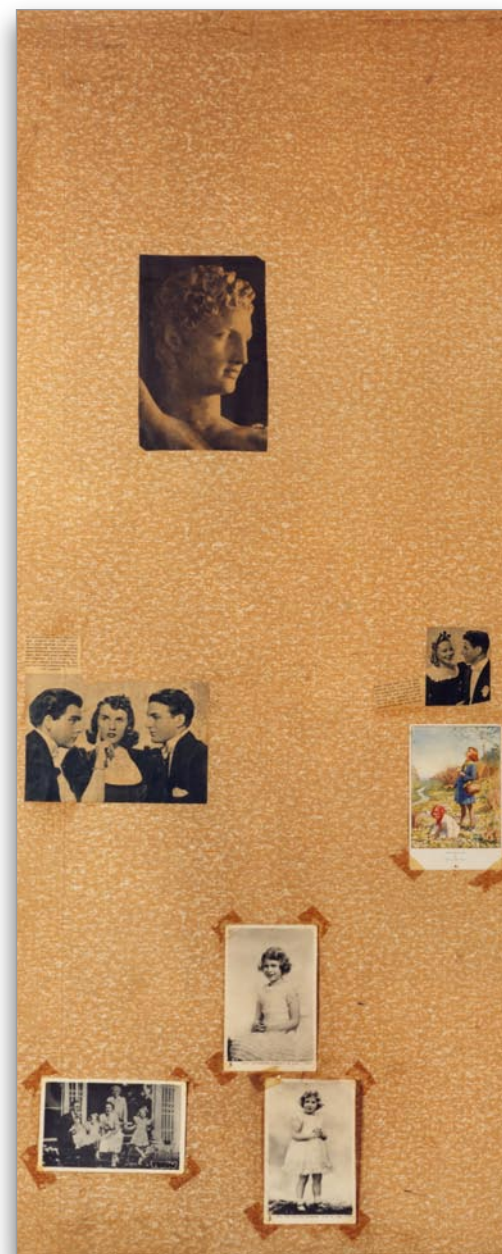
ANA FRANK

Ana Frank (Frankfurt, Alemania, 1929 - Bergen-Belsen, Alemania, 1945) .

GEVANGENIS AMALIE LESCHAMPS

Impresión digital sobre papel de empapelar
100 x 40 cm.

Amalie Leschamps, artista multidisciplinar –artes plásticas, performance, literatura, gestión cultural, márketing...–, el compromiso social es el motor del que se nutre toda su obra. Seleccionada por el Ministerio de Cultura y el Museo de América con “Empatía: yo me, tú te, él sé, Proyecto Kamaní” (2016). Premio de Márketing Social en el Festival de cine de Málaga 2010 con Publicitarios Implicados. Fundadora de la asociación IDarte y miembro de la junta directiva de Blanco, Negro y Magenta. Actualmente prepara “Doble Ancho, tejiendo con arte” en la VII Bienal de Arte Textil WTA de Uruguay representando a España, y comisaria “Eleanor Roosevelt, una firma de paz”.



En 1988 regresó a Birmania, encontrándose bajo una dictadura militar, lideró un movimiento en pro de un gobierno democrático luchando por los Derechos Humanos. Veintisiete años de activismo. Un año después fue puesta en arresto domiciliario por el dictador birmano. De pensamiento budista, alcanzó la libertad a través del amor y la compasión. En 1991 le fue otorgado el Premio Nobel de la Paz, no pudiendo recogerlo pues no podía traspasar el muro que dividía el encadenamiento de la libertad, fue recogido por sus dos hijos.

Aung San Suu Kyi (Rangún,
Birmania, 1945).

POR LA LIBERTAD EVA RODRÍGUEZ

Técnica mixta sobre papel
100 x 40 cm.

El interés artístico de Eva Rodríguez se centra en la actualidad en los “camino” que muestran el desgarramiento del ser humano ante las injusticias. Artista multidisciplinar, ha participado en numerosos talleres de arte actual, en exposiciones individuales y colectivas y en festivales en España y Portugal. Primer Premio de Pintura del Círculo de Bellas Artes de Madrid (2000). Trabaja también en realización de escenografías.



El 10 de marzo de 1913, Camille Claudel es ingresada contra su voluntad en el Asilo Ville-Évrard. Un año más tarde la trasladan al manicomio de Montdevergues hasta su muerte en 1943. “Las dos vidas de Camille Claudel” retrata su historia, antes y después del fatídico día de su internamiento.

Aisne, Francia, 1864 - Vaucluse, Francia, 1943.

CAMILLE CLAUDEL
VIRGINIA RIVAS

100 x 40 cm.

Virginia Rivas (Madrid, 1981), reside y trabaja en Hervás (Cáceres). Licenciada en Bellas Artes y Diplomada en Estudios Avanzados en Historia del Arte, estudió en la Accademia di Belle Arti de Venecia y fue Profesora de Pintura en la Università delle Libere di Udine. Desarrolla su trabajo en torno a la pintura, el vídeo, la instalación y el diseño, combinando su faceta de artista con la de docente. <https://virginiarivas.es/>



PASIONARIA



**Mujer de terciopelo y armaduras.
Cuando sube a la tribuna, sus ojos, tristes y
cansados, se encienden.
Un gesto personal anima su actitud. Fija la mirada
ardiente, los finos labios contraídos, la cabeza
inclinada como si fuera a embestir. Su mano se
alarga hacia la masa con el puño cerrado y habla.
Cuenta cosas terribles que ha visto. Cuenta lo
que ella sabe. Es La Pasionaria. Se le ve sobre
la multitud como Aureolada, hablando de los
Campesinos, de los Obreros, de los Huérfanos, de
los Muertos...y llamando a la Unión.**

Dolores Ibárruri, "Pasionaria" (Gallarta,
Vizcaya, 1895 - Madrid, 1989).

LA MUJER NUEVA MARGA COLÁS

Grafito sobre papel
100 x 40 cm.

Marga Colás se ha formado en varias Escuelas de Arte.
Es escultora, grabadora y una excelente dibujante de gran
reconocimiento. <http://mcolas.blogspot.com.es/p/home.html>



Artista plástica, pintora, fotógrafa y escultora; callada, orgullosa, irónica y muy inteligente. Sus obras poseían un halo misterioso y bello, poético y espantoso donde lo imposible y surrealista tienen cabida al mismo tiempo que lo real y tangible. Con carácter, arrojo, carisma y compromiso era una persona intensa y profunda a partes iguales. Aunque coetánea de Henri Cartier-Bresson, Brassai, Man Ray, Jaques Breton y Paul Éluard, fue con Picasso con quien tuvo un desafortunado vínculo que la encarceló por dentro y por fuera y del que jamás pudo salir.

DORA
MAAR

Tous, Francia, 1907 - París, Francia, 1997.

DORA MAAR
MIRIAM GARLO

Collage sobre tela y madera
100 x 40 cm.

Miriam Garlo (Molina de Segura, Murcia), investigadora y artista. Doctora en Bellas Artes por la Universidad Complutense de Madrid, Máster en Arte, Investigación y Creación por la misma institución, disfrutó de una beca FPI (Formación Profesional Investigadora) de la UCM para desarrollar su tesis. Becada en dos ocasiones para desplazarse a la Universidad Autónoma de Querétaro, en México. Compagina la investigación con cursos, exposiciones y publicación de artículos. En 2015 ganó el primer premio de Fotoextremadura y en 2016 realizó su primera exposición individual.

<https://miriamgarlo.wordpress.com/>



EMMELINE PANKHURST

Emmeline Pankhurst Goulden pertenecía a la alta sociedad victoriana y fue educada en ideas de vanguardia para la época. Convencida sufragista desde muy joven, lideró la conquista del sufragio femenino. Está considerada una de las cien personas más influyentes del siglo XX. Su carisma y tenacidad le permitieron impulsar la sociedad anglosajona hacia un cambio estructural por el cual la mujer tendría un papel decisivo sin marcha atrás.

Manchester, Inglaterra, 1858 - Londres, Inglaterra, 1928.

EMMELINE PANKHURST
LUCÍA RODRÍGUEZ

Pastel sobre papel. 100 x 40 cm.

Lucía Rodríguez, natural de Mugarodos (A Coruña). Graduada en Bellas Artes en la Facultad de Bellas Artes de la UCM. En la actualidad está realizando el Máster Universitario en Educación Artística en Instituciones Sociales y Culturales. <https://www.facebook.com/profile.php?id=100001944717952&lst=1332112871%3A100001944717952%3A1506940699>



Lashai (Rasht, 1944 - Teherán, 2013) es una de las artistas iraníes contemporáneas más relevantes. Vinculada a los movimientos revolucionarios de los años sesenta y setenta en Alemania e Irán y a los círculos intelectuales, es encarcelada en la prisión de Qasr por defender los Derechos Humanos. Los momentos de extrema dureza vividos en la cárcel la llevan a manifestar en su obra un profundo sentido de la justicia, una honda compasión hacia el sufrimiento humano, un repudio de la violencia, las guerras, la represión y una inquietud y perplejidad ante la fatalidad del destino que desearía cambiar para las nuevas generaciones.

Mi obra esta inspirada en la última videoinstalación de Farideh Lashai “Cuando cuento, estás solo tú... pero cuando miro hay solo una sombra”, basada en un poema de T. S. Eliot “El entierro de los muertos” y en los Desastres de la guerra de Goya. Se trata de una reflexión sobre la actualidad del mensaje de estos dos grandes artistas. En ella Farideh establece un dialogo imaginario con Goya y sus Desastres, con el fin de invitarnos a abandonar la obtusa indiferencia y la sordera moral que son también los desastres de nuestro tiempo. Actualmente se utiliza la violencia sexual como “arma de guerra” permanente, provocando cicatrices profundas en los cuerpos de las mujeres y graves daños morales. La violencia sexual sigue siendo, en el siglo XXI, un arma silenciada de destrucción masiva. Luchar contra ella es una responsabilidad moral. Ningún país puede afirmar que defiende los Derechos Humanos y luego mirar hacia otro lado cuando se produce tanta violencia sexual en los conflictos.

Farideh Lashai (Rasht, Irán, 1944 - Teherán, Irán, 2013).

DIALOGANDO CON GOYA TERESA BLANCO

Impresión de foto en lienzo
100 x 40 cm.





MERCE

“Merche” Gómez Otero, una ex modista transformada en guerrillera, se atrevió a decir la verdad el 25 de enero de 1949. Habló del hambre, el hacinamiento, el frío. Fue a la celda de castigo y al poco sus compañeras le hicieron una huelga de hambre a Franco aquellos días helados. Fueron muchas: María Salvo, Juana Doña, Pilar Claudín. Crearon fuertes lazos entre ellas. En viejas fotografías como la que inspira este dibujo, bajan o giran la cabeza, no como sumisión, sino por rebeldía ante la cámara. Están tan delgadas... la huelga fue un suceso extraordinario, mientras la huella de los miles de días corrientes de encierro es otra. Rutinas de mujeres, presas o no. Coser, tejer. Hoy, las celdas siguen ahí, con el rastro de aquellas tejedoras de alianzas, como arañas madres hilando una fibra invisible.



“Merche” y las huelguistas, 1949.

LAS HILANDERAS DE SEGOVIA

ANA DE BLAS

Carboncillo sobre papel. 100 x 40 cm.

Ana de Blas (Madrid, 1967), se licenció en Bellas Artes por la Complutense, en la especialidad de Diseño. Posteriormente se licenció en Periodismo en la misma Universidad. Ha sido durante veinte años Redactora Jefa para el área de Diseño en el Grupo Zeta. En 2014 comenzó a publicar “La Venus del Espejo”, artículos sobre arte y género. En la actualidad se ocupa de divulgar los logros y la perspectiva de las mujeres artistas. Publica en Tribuna Feminista y edita el digital Artemisia, además de formar parte del colectivo Blanco, Negro y Magenta, de cuya revista es subdirectora y diseñadora.

<https://artemisiarevista.wordpress.com/>

Hypatia de Alejandría fue condenada sin juicio a la peor de las muertes acusada de brujería, acusada de ser mujer, de tener poder y respeto entre los hombres. Era el siglo IV. En el siglo XXI, ser mujer y pensar diferente sigue teniendo un alto riesgo de muerte.



Alejandría, Egipto, entre 355 y 370
- Alejandría, Egipto, entre 415 y 416.

HYPATIA DE ALEJANDRÍA

YOLANDA LALONSO

Acrílico sobre papel
100 x 40 cm.

Yolanda Lalonso (Madrid, 1971). Su interés artístico –pintura, fotografía, instalaciones– trata de analizar todo aquello que nos priva de libertad y bien común, trabajando sobre las fracturas sociales de una forma plástica y conceptual. Actualmente es artista de Aspa Contemporary Gallery. Su formación es diversa desde 1990 hasta la actualidad en talleres de arte actual con Antoni Muntadas, Isabel Muñoz, José Manuel Ballester, Asier Mendizábal, Sean Mackoui, Fernando Manzarbeitia y Ana Ferreira entre otros, siendo becada en muchos de ellos. Ha participado en exposiciones y festivales en Madrid, Portugal y Dakar y ha sido seleccionada por Photoespaña, por WTA VII Biennial Uruguay 2017 y por la Universidad Paul Verlaine en Metz (Francia). Miembro de Blanco, Negro y Magenta. <http://www.yolandalalonso.com/>



Es penoso reconocer que sin la coletilla “la loca: Juana la loca”, muy pocas personas reconocerán a la reina, hija de Isabel y Fernando, que heredó las coronas de Castilla, Aragón y Navarra por derecho propio y que por ende se convirtió teóricamente en la primera reina de las coronas que conformaron la actual España en 1615. Vivió encerrada en Tordesillas, primero por orden de su padre y después por orden de su hijo el rey Carlos I. Sin duda la vida de Juana, una vez despejado el halo romántico que le quiso imponer la Historia, resulta fascinante, máxime gracias a las intervenciones que sobre su figura han hecho grandes actrices como Concha Velasco, Maribel Verdú o Pilar López de Ayala.

Toledo, 1478 - Tordesillas, Valladolid, 1555.

JUANA I DE CASTILLA CONCHA MAYORDOMO

Carboncillo y témpera sobre papel. 100 x 40 cm.

Nacida en Madrid, Concha Mayordomo es Licenciada en Bellas Artes (UCM) y Graduada en Artes Aplicadas. Ha participado en muchas exposiciones nacionales e internaciones y su obra se encuentra en colecciones públicas y privadas. Ha comisariado más de treinta exposiciones, entre ellas para el Museo del Traje de Madrid, el Ministerio de Cultura y el Ayuntamiento de Madrid. Mantiene además la dirección académica de cursos sobre arte. Actualmente es la presidenta de la asociación Blanco, Negro y Magenta, dirige la revista de la misma y colabora en la edición digital de El País y en Tribuna Feminista. <http://conchamayordomo.com/>



JUANA I

JUANA DE ARCO

He querido hablar de su faceta sensible y cómo ésta la hizo guerrera. Este mundo está lleno de contradicciones y a veces ciertos mecanismos sorprenden: lo que ha convertido a Juana de Arco en guerrera es su propia sensibilidad, este razonamiento puede parecer ilógico pero muchos historiadores lo apoyan. A veces el sufrimiento nos vuelve combativas. Estas agujas clavadas en la espalda al final se vuelven una protección. En esta foto está visible mi espalda, suelo trabajar desde mi propia experiencia y hablando de Juana de Arco espero hablar también de otras mujeres. Tendríamos que aceptar los traumas como un nutriente... esta postura va totalmente en contra de lo que nos vende la sociedad: "felicidad" a toda costa.

Juana de Arco (Domrémy, Francia, 1412 - Ruan, Francia, 1431).

"DE TANTAS HERIDAS SE FORMÓ UNA ARMADURA"

ALINE PART

Fotografía intervenida caligráficamente. 100 x 40 cm.

Aline Part, nacida en 1984 en Pau (Francia), es Máster de Artes Plásticas en la Universidad de Toulouse le Mirail en 2008. Este mismo año llegó a Sevilla donde realizó el Máster de Gestión Cultural y un Módulo Superior de Cerámica Artística en el pabellón de Chile. <http://alinep.com/>



La vida de Juana Inés de la Cruz parece sacada de la ficción. Nació en México en 1648 y hoy es considerada una de las grandes firmas de la literatura novohispana. El cuadro revela el episodio cuando Juana Inés escribió “una carta de más”. Esa misiva, con el largo título de “Carta atenagórica de la madre Juana Inés de la Cruz, religiosa profesada de velo y coro en el convento de San Jerónimo”, era una crítica al jesuita y afamado teólogo Antonio de Vieira. A consecuencia de su publicación, Sor Juana fue obligada a deshacerse de su biblioteca, sus instrumentos musicales y matemáticos y a la destrucción de sus textos, invitándola a dedicarse exclusivamente al convento.

San Miguel Nepantla, México, 1648 - Ciudad de México, 1695.

JUANA INÉS DE LA CRUZ CONCHA MAYORDOMO

Acrílico, tinta y papel sobre lienzo. 100 x 40 cm.

Nacida en Madrid, Concha Mayordomo es Licenciada en Bellas Artes (UCM) y Graduada en Artes Aplicadas. Ha participado en muchas exposiciones nacionales e internacionales y su obra se encuentra en colecciones públicas y privadas. Ha comisariado más de treinta exposiciones, entre ellas para el Museo del Traje de Madrid, el Ministerio de Cultura y el Ayuntamiento de Madrid. Mantiene además la dirección académica de cursos sobre arte. Actualmente es la presidenta de la asociación Blanco, Negro y Magenta, dirige la revista de la misma y colabora en la edición digital de El País y en Tribuna Feminista. <http://conchamayordomo.com/>



RIVAS

JUANA

2017 podría ser un buen año para hacer por fin justicia: un maltratador no puede ser nunca un buen padre. Podría ser un buen año para que las mujeres maltratadas dejen de ser las encarceladas.

Maracena, Granada, 1981.

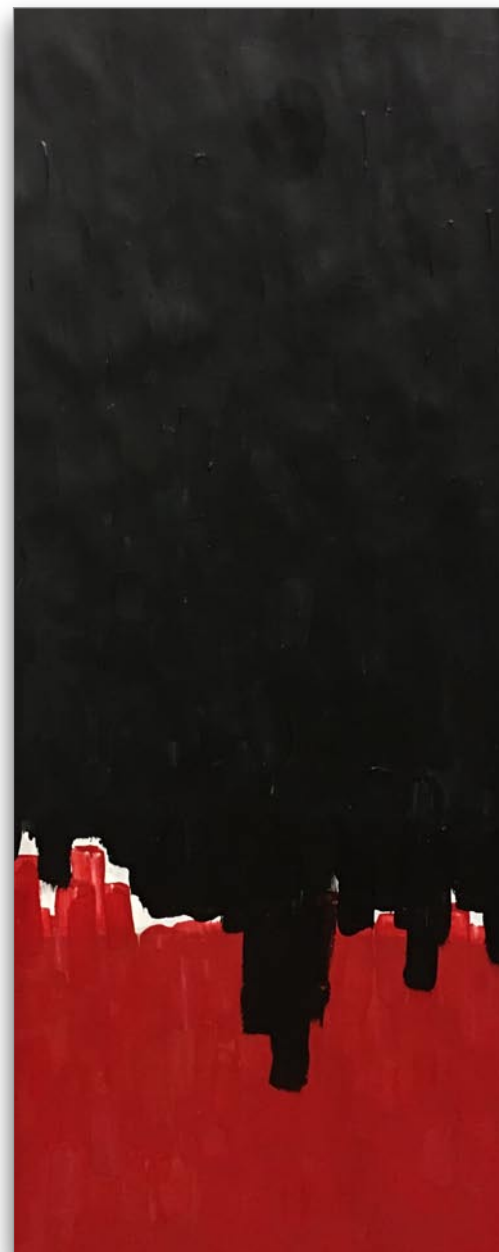
JUANA RIVAS, NEGRO SOBRE ROJO

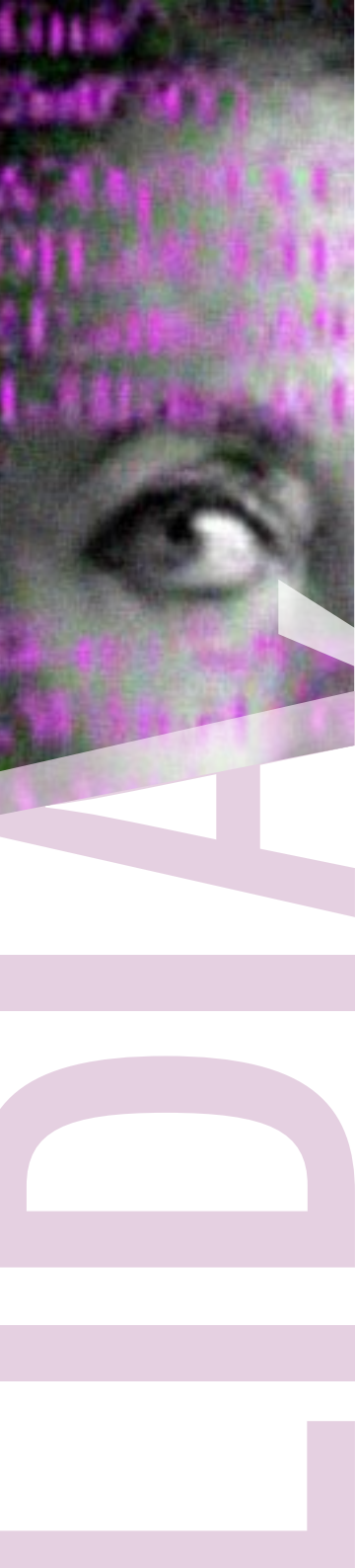
YOLANDA LALONSO

Acrílico sobre papel
100 x 40

Yolanda Lalonso (Madrid, 1971). Su interés artístico –pintura, fotografía, instalaciones– trata de analizar todo aquello que nos priva de libertad y bien común, trabajando sobre las fracturas sociales de una forma plástica y conceptual. Actualmente es artista de Aspa Contemporary Gallery. Su formación es diversa desde 1990 hasta la actualidad en talleres de arte actual con Antoni Muntadas, Isabel Muñoz, José Manuel Ballester, Asier Mendizábal, Sean Mackoui, Fernando Manzarbeitia y Ana Ferreira entre otros, siendo becada en muchos de ellos. Ha participado en exposiciones y festivales en Madrid, Portugal y Dakar y ha sido seleccionada por Photoespaña, por WTA VII Biennial Uruguay 2017 y por la Universidad Paul Verlaine en Metz (Francia). Miembro de Blanco, Negro y Magenta.

<http://www.yolandalalonso.com/>





LIDIA FALCÓN

Madrid, 1935.

RETRATO DE LIDIA FALCÓN ANTONIA VALERO

Fotografía digital sobre tela y código fuente
100 x 40 cm.

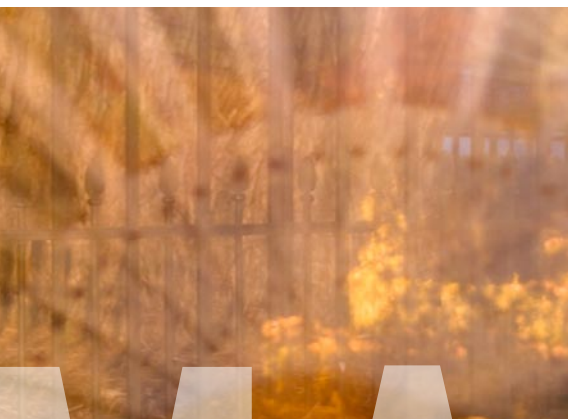
Antonia Valero vive y trabaja principalmente en Madrid. Artista plástica, trabaja con pintura, fotografía, vídeo, escultura e instalación.

Sus trabajos se han expuesto en numerosas individuales y colectivas. Siente predilección por los monocromáticos, el arte efímero, la poesía, la música, los materiales industriales, la geometría, los puntos de intersección y las retículas, cosas que influyen y son usadas en mayor o menor medida en todos sus trabajos. Tiene obra en colecciones particulares y en instituciones varias.

<http://www.antonivalero.com/>



El 14 de octubre de 1793 se celebró la primera audiencia pública contra ella. La Sala del Tribunal era un inmenso hervidero de gente conducida hasta allí por una mezcla de odio, morbo y curiosidad. Los jacobinos de gorro frigio y los “lamedores de guillotina” acaparaban los mejores sitios. Enseguida irrumpió la reina. Su mirada majestuosa desató la furia y el desprecio absoluto de la audiencia: “¡Mira qué orgullosa!”, vociferó.



Viena, Austria, 1755 - París, Francia, 1793.

MARÍA ANTONIETA

JULIA BONANNI

Fotografía con intervención digital. 100 x 40 cm.

Julia Bonanni estudió fotoperiodismo en Emerson College, Boston, EE UU. Inicia tras la universidad un periplo que desde Latinoamérica y África la lleva a la India, donde se establece por un tiempo a principios de los años 2000 y empieza a producir su obra artística, fuertemente influida por la corriente de arte feminista de los años 60 y 70, en la que explora la religión, la espiritualidad y la feminidad. Ha expuesto individualmente en Galería Intermitente, en Madrid, y ha participado en exposiciones colectivas en Alemania (Schlachtenfestival, 2017), España, Marruecos (I y II Bienales de Casablanca), México y China.

<http://www.juliabonanni.com/>



Con esta obra quiero hacer una reflexión sobre las vidas de todas las mujeres a través de la Historia, y el paralelismo entre la vida de Mariana Pineda y la de mi propia madre. La obra está realizada con la tela del ajuar que mi abuela legó a cada una de sus hijas. Tradicionalmente esas telas eran para confeccionar las sábanas que cubrirían el lecho matrimonial de cada familia. Telas que guardan en su memoria noches de amor y desamor. Símbolo del encarcelamiento femenino de todas las que sufrieron su falta de libertad y a las que como única vía de escape les quedaba el matrimonio. La tela está realizada con la técnica del teñido en Shibori, por la que se retuerce, ata y comprime para efectuar el teñido. Refleja la situación en la que estaban atrapadas dentro de una sociedad patriarcal. El bordado en rojo de las letras Igualdad, Libertad y Ley y su forma triangular, símbolo de la masonería, son las palabras bordadas por Mariana Pineda en la bandera que la llevó a su encarcelamiento y muerte. Legado que nos dejó para continuar con nuestra lucha.

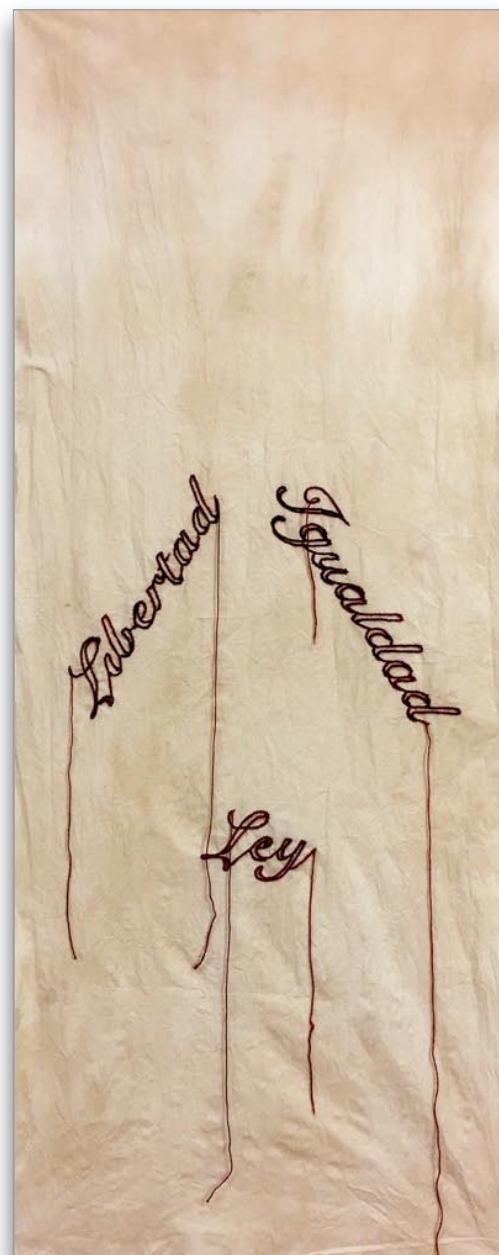
Mariana Pineda (Granada, 1804 - Granada, 1831).

LIBERTAD, IGUALDAD Y LEY MARÍA ORTEGA

Shibori en te y bordado sobre tela. 100 x 40 cm.

María Ortega Gálvez es artista multidisciplinar (arte textil, grabado, escultura, fotografía y videoarte). Es también gestora y directora de exposiciones y encuentros culturales. Directora General para Europa de la Organización Internacional World Textile Art (WTA), fundadora de la asociación IDarte, socia de la MAV, AVAM y BNM.

<http://www.artetextil.org/>



Ángeles Flórez, “Maricuela” (Blimea, Asturias, 1918), miliciana e histórica militante socialista, a sus 99 años continúa con espíritu joven. Ahora dedica su tiempo a añorar la vieja unión de los partidos de izquierdas y a reivindicar un PSOE más justo, solidario y democrático. Maricuela, que pasó cuatro años de su juventud encarcelada y que tuvo que exiliarse a Francia, mantiene la memoria intacta y la ilusión. La conocí en la inauguración de una exposición, recuerdo con emoción su energía, que invade a todos los que la escuchan. Un mensaje nítido, un deseo de unión de las izquierdas. Mi pieza representa este gran deseo de “Maricuela” a través de los tonos rojos y el entrelazado de forma curva y cerrada que entra y sale de una trama que a veces oculta el tono puro y la esencia.

Ángeles Flórez, “Maricuela” (Blimea, Asturias, 1918).

EL DESEO BLANCA PRENDES

Polietileno y cinta de raso
100 x 40 cm.

Blanca Prendes es una artista antidisciplinar que centra su discurso en temas relacionados con la mujer, la maternidad y la identidad como artista. Pertenece a la asociación cultural Laboca, al colectivo Offmothers y a BNM. <http://www.blancaprendes.com/>



MARICUELLA

Olympe de Gouges (Montauban, Francia, 1748 - 1793) es el seudónimo de Marie Gouze, escritora, dramaturga, panfletista y filósofa política francesa. Sus trabajos fueron profundamente feministas y revolucionarios y –como otras feministas de la época– fue abolicionista. Dos años más tarde de la publicación de la Declaración de Derechos del Hombre y del Ciudadano de 1789, redactó la Declaración de los Derechos de la Mujer y de la Ciudadana y en ella afirmaba la igualdad de los derechos de ambos sexos, proclamando que la mujer “nace libre y permanece igual al hombre en derechos”. Criticó duramente la dictadura de Robespierre y fue condenada por apoyar a los girondinos, siendo guillotizada el 3 de noviembre de 1793, unas semanas más tarde que María Antonieta.

OLYMPPE

Olympe de Gouges
(Montauban, Francia, 1748
- París, Francia, 1793).

FEMME
NATALIA PASTOR

Fotomontaje. Impresión digital
sobre papel. 100 x 40 cm.

La palabra Femme se superpone a la palabra Homme de la Declaración de Derechos del Hombre y del Ciudadano en alusión a la Declaración de los Derechos de la Mujer y la Ciudadana escrita por

Olympe de Gouges reclamando la igualdad de derechos de ambos sexos, un trato que aún hoy en día continuamos reivindicando. Esta palabra escrita a modo de pintada, así como el fondo de la figura de “La libertad guiando al pueblo” de Delacroix con su pecho al descubierto, proponen una lectura actual sobre la figura de Olympe como símbolo de la libertad e igualdad además de constituir un guiño al contestatario grupo Femen. <http://nataliapastor.es/bio/>



El 1 de diciembre de 1955 Rosa Parks dijo NO, “cansada de ceder”. El 10 octubre de 2017 el activismo por los derechos civiles y humanos sigue siendo urgente y necesario. No hemos sido capaces de hacer un mundo libre de racismo ni machismo... aún.

ROSA
PARKS

Tuskegee, Alabama, EE UU, 1913
- Detroit, Michigan, EE UU, 2005.

ROSA PARKS, NEGRO SOBRE BLANCO

YOLANDA LALONSO

Tinta china y acrílico sobre pape. 100 x 40 cm.

Yolanda Lalonso (Madrid, 1971). Su interés artístico –pintura, fotografía, instalaciones– trata de analizar todo aquello que nos priva de libertad y bien común, trabajando sobre las fracturas sociales de una forma plástica y conceptual. Actualmente es artista de Aspa Contemporary Gallery. Su formación es diversa desde 1990 hasta la actualidad en talleres de arte actual con Antoni Muntadas, Isabel Muñoz, José Manuel Ballester, Asier Mendizábal, Sean Mackoui, Fernando Manzarbeitia y Ana Ferreira entre otros, siendo becada en muchos de ellos. Ha participado en exposiciones y festivales en Madrid, Portugal y Dakar y ha sido seleccionada por Photoespaña, por WTA VII Biennial Uruguay 2017 y por la Universidad Paul Verlaine en Metz (Francia). Miembro de Blanco, Negro y Magenta. <http://www.yolandalalonso.com/>



En 1968, la artista mexicana Sofía Bassi, se entregaba a la policía autoinculpándose por el asesinato de su yerno, el Conde d'Acquarone. Pasó cinco años en prisión por el supuesto delito, que según la versión oficial, resultó ser una tapadera para cubrir el asesinato cometido por su hija, tras descubrir las prácticas de pederastia de su marido hacia su hermano menor. Esta pieza representa una inversión de símbolos, en la que la icónica figura de la Piedad de Miguel Ángel pasa de ser madre piadosa y pasiva a protagonista y figura central, ofreciendo su propia libertad a cambio de la protección de su hija.

SOFÍA BASSI

Veracruz, México, 1913 - Ciudad de México, 1998.

SOFÍA BASSI
REBEKA ELIZEGI

Collage manual. 100 x 40 cm.

Rebeka Elizegi nació en Donostia en 1968. Hace años que realiza collage como actividad artística y expresión personal, paralelamente a su trabajo como diseñadora gráfica y directora de arte. Trabaja exclusivamente de forma manual; las tijeras, el pegamento, y la exploración de materiales diversos, con piezas de pequeño, medio y gran formato, pero siempre aplicando la técnica del collage manual clásico (ready made) sin redimensiones ni retoques digitales. <http://www.rbkcollage.com/>



CUEVAS TOMASA

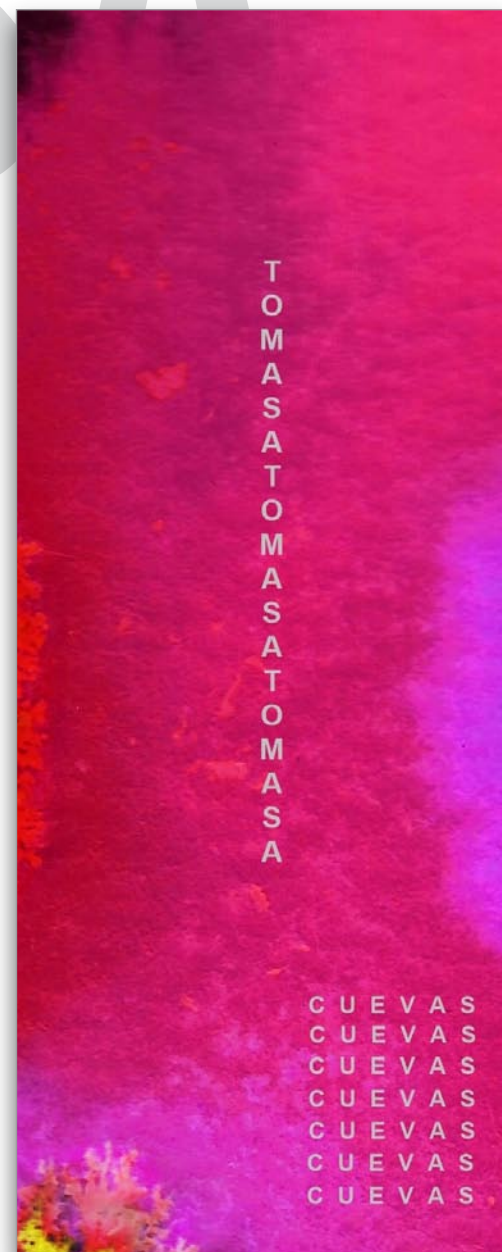
Búsqueda de la libertad desde el rojo y el violeta por el valor simbólico de estos colores desde lo social, desde la sangre, desde la izquierda, desde la mujer. Tres veces Tomasa porque así la llamaba todo el mundo. Siete veces Cuevas porque en su apellido se encuentra encerrada la angustia de las siete cárceles en las que estuvo recluida. La textura de la imagen “a sangre”, porque la expresión de la libertad no se puede acotar.

Brihuega, Guadalajara, 1917 - Barcelona, 2007.

TOMASA CUEVAS
MARTA ALBARRÁN

Impresión digital sobre tela. 100 x 40 cm.

Licenciada en Bellas Artes por la Universidad Complutense de Madrid, es artista plástica y poeta feminista. Ha participado en numerosas exposiciones individuales y colectivas. <https://www.facebook.com/marta.albarran1>



“La Señora Dalloway dijo que ella misma compraría las flores”. Así comienza la novela con la que Virginia Woolf revolucionó la literatura, el relato de un solo día en la vida de Clarissa. Woolf emplea en esta obra un lenguaje capaz de dibujar los meandros de la conciencia, así como de expresar la condición de la mujer de un modo íntimo y objetivo. Ella quiso en su literatura romper las cadenas de los esquemas narrativos, aunque siempre vivió encarcelada en su propia reflexión, suicidándose en 1941. La forma de homenajearla ha sido a través de su legado, su novela. Mi obra, bajo el mismo título de la magnífica ficción de Woolf, describe el dibujo de ese día de Clarissa. Narrado-dibujado, un solo día en tres tiempos: así como la narración tiene mañana, tarde y noche, los personajes también fueron jóvenes (la mañana), luego adultos (están en la tarde) y viven conscientes de la proximidad de la vejez (la noche, la oscuridad). Pero a pesar del paso del tiempo permanece inmutable su propia esencia, igual que una pincelada anaranjada.

Virginia Woolf (Londres, Inglaterra, 1882 - Sussex, Inglaterra, 1941).

MRS. DALLOWAY CRISTINA RECIO

Acrílico, grafito y tintas sobre papel. 100 x 40 cm.

Cristina Recio (Cebreros, 1981), se licenció en Bellas Artes por la Universidad de Salamanca en 2006. Es artista plástica, comisaria, diseñadora gráfica y gestora cultural. Ha participado en numerosas exposiciones colectivas, en España –Salamanca, Cuenca, Barcelona, Vitoria y Madrid, entre otras– y en Taiwán. Asimismo, expuso de forma individual en Castilla y León y Madrid el proyecto “Meditaciones”. Ha sido co-comisaria de “Las Moradas”, en el V Centenario de Santa Teresa de Jesús, en 2015. Ha ganado en dos ocasiones el Premio San Marcos de Bellas Artes y ha obtenido dos becas para formar parte del Foro Internacional de Expertos ARCO 2003 y 2007.

<https://www.facebook.com/la.crecio.3>



YOYES

María Dolores González Catarain, alias Yoyes, fue la primera mujer que llegó a la cúpula de la banda ETA-M (1971-1980). Aportó ideas feministas y se inclinó hacia la vía política como resolución del conflicto vasco, lo que la llevo a abandonar la banda. Sin delito de sangre, se acogió a la Ley de Amnistía de 1977. Fue asesinada por ETA en 1986 en su pueblo natal, como una ejecución ejemplificadora. Ella es un símbolo de aquéllos que tomaron la decisión personal de abandonar la banda por desacuerdo con la deriva de la organización terrorista y lo pagó con su vida.

Ordicia, Guipúzcoa, 1954 - Ordicia, Guipúzcoa, 1986.

YOYES

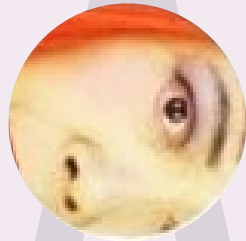
LUCÍA RODRÍGUEZ

Pastel sobre papel. 100 x 40 cm.

Lucía Rodríguez, natural de Mugaros (A Coruña). Graduada en Bellas Artes en la Facultad de Bellas Artes de la UCM. En la actualidad está realizando el Máster Universitario en Educación Artística en Instituciones Sociales y Culturales. <https://www.facebook.com/profile.php?id=100001944717952&lst=1332112871%3A100001944717952%3A1506940699>



YAYOI KUSAMA



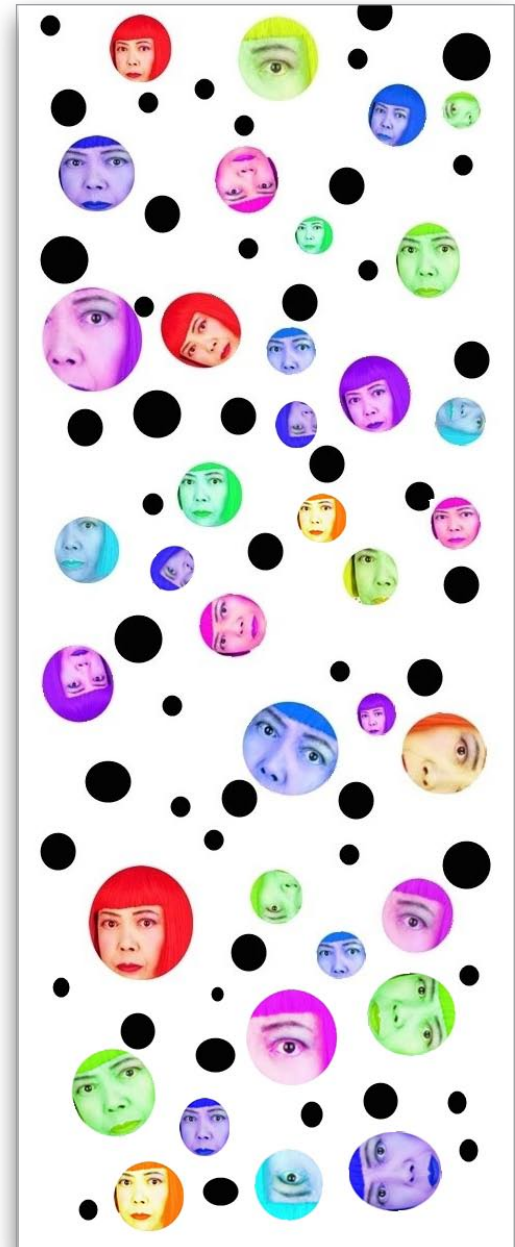
He trabajado el punto porque es un elemento básico en la obra de la artista. El punto repetido genera movimiento y transforma la apariencia formal de lo pintado en otra cosa que no para de moverse, que te lleva a un mundo distinto del que normalmente se percibe. Ella asume internarse en un psiquiátrico voluntariamente, quien sabe si para controlar el movimiento de sus ideas.

Matsumoto, Nagano, Japón, 1929.

YAYOI KUSAMA
MARTA ALBARRÁN

Composición digital y textil. 100 x 40 cm.

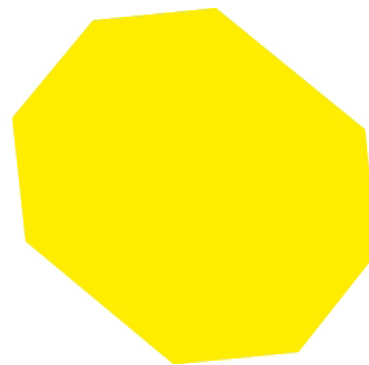
Licenciada en Bellas Artes por la Universidad Complutense de Madrid, es artista plástica y poeta feminista. Ha participado en numerosas exposiciones individuales y colectivas. <https://www.facebook.com/marta.albarran1>



MUJERES
ENCARCELADAS
ENTRE OTRAS MUCHAS

lecrác

CENTRO CULTURAL ANTIGUA CÁRCEL



DEL 10 AL 23 DE OCTUBRE DE 2017

UNA EXPOSICIÓN DE **BLANCO, NEGRO Y MAGENTA** COMISARIADA POR CONCHA MAYORDOMO



**Ayuntamiento
de Palencia**

Concejalía de Cultura



BLANCO, NEGRO Y MAGENTA

blanconegroymagenta@gmail.com

655189989 / 609179773